



**VIII CONVOCATORIA DE RECONOCIMIENTO DE CIUDADES
AMIGAS DE LA INFANCIA. UNICEF COMITÉ ESPAÑOL**

**INFORME DE SITUACION DE LA
INFANCIA Y LA ADOLESCENCIA EN
MIERES (ASTURIAS)**

Político/a de referencia: Itziar Vicente Llaneza.

Modo de contacto: 985464911 concejala.juventud@ayto-mieres.es

Técnico/a de referencia: M^a de las Mercedes Castañón Pereda

Modo de contacto: 985452745 ojj@ayto-mieres.es



INDICE

| | |
|----------------------------------|----------------|
| Agradecimientos..... | Pag. 3 |
| Presentación..... | Pag.5 |
| Historia y situación..... | Pag.7 |
| Aportaciones al Plan..... | Pag.50 |
| Parte valorativa..... | Pag. 51 |
| Conclusiones..... | Pag.53 |

AGRADECIMIENTOS

Agradecimiento a las personas e instituciones que participaron en la elaboración del Plan de Infancia.

Mayores de 18 años

A todo el personal de los organismos, centros o dependencias que se citan a continuación, porque de una forma directa o indirecta colaboraron en la realización de este Plan. Se citan expresamente a las personas que asistieron a las reuniones de trabajo.

Observatorio de la Infancia y la Adolescencia del Principado de Asturias.

Carlos Becedóniz, Coordinador.

Unicef Asturias.

Pablo Suárez. Coordinador Técnico.

C.C. Lastra

Carlota López y Nerea Faedo

Representantes Partido Popular

Beatriz Llaneza y Yolanda Pérez.

Representantes Partido Socialista

Alba M^a Bobis y Alejandro Fernández

Representantes Somos Mieres

Roberto Rodríguez y Jairo Aitor Antón

Menores de 18 años

C.C. Santo Domingo de Guzmán

Luis Rodríguez y Alejandro Laserna

I.E.S. Bernaldo de Quirós

Andrés Prieto y Yago Rodríguez

Representantes C. Educación Especial Santullano

Montserrat Sariego y Pamela Fernández

C.P. Aniceto Sela

Manuel Cuesta y Carlota Muñíz

C.P. Liceo Mierense

Lidia Blanco y Elia Lana

I.E.S. Batán



Xana Gómez y Juan Ramón González

C.P. Teodoro Cuesta

Deva Moscoso y Carmen Vázquez

Encarnación Roche (Profesorado)

C.P. Llerón Clarín

Juan Gabino Álvarez y María Carrizo

C.P. Santa Eulalia

Laura Alves, Isaac Fuego y Eva Fernández

M^a Isabel Álvarez (Profesorado)

C.P. Santiago Apóstol

Javier Torres Y Juan Rafael Díaz

Ana Isabel Alonso (Profesorado)

A todos los niños y niñas de Mieres que han colaborado con el Ayuntamiento en cuanto conocieron la idea del objetivo perseguido con este Plan, siendo ellos los verdaderos protagonistas.

Y, especialmente, al grupo de participación de niños y niñas que han ido aportando tantas ideas al Plan, transmitiéndolas con sus propias palabras.

A los niños y niñas del Concejo de Mieres, con quienes a través de varios encuentros tratamos sobre la cuestión de la participación infantil.

PRESENTACIÓN



Esta memoria tiene como objetivo promocionar y dar a conocer de forma sencilla y clara los programas y servicios puestos en marcha para fomentar la participación activa de la infancia y la adolescencia en la vida del concejo de Mieres, así como para velar por el Cumplimiento de los Derechos de la Infancia. Se trata de un documento que refleja el rigor, el esfuerzo y la ilusión de todas las personas que han trabajado para implicar a los y las más jóvenes del concejo en todo lo que les afecta y en la elaboración del I Plan Municipal de Infancia y Adolescencia del Ayuntamiento de Mieres que, partiendo de criterios como la globalidad, el análisis, la planificación, la racionalidad, la transversalidad y la integralidad ofrece una perspectiva de la realidad de nuestro concejo y plantea objetivos a lograr a través de políticas de promoción de la participación y de trabajo en común. Una labor que ya ha comenzado y que no puede parar para conseguir que los fines planteados negro sobre blanco en el Plan de Infancia y Adolescencia se hagan realidad, convirtiendo a los niños, las niñas y los y las adolescentes del concejo en protagonistas del desarrollo de un documento en el que han participado activamente y que prevé todo tipo de iniciativas y actividades a impulsar.

Comienza ahora, por tanto, una nueva etapa. Se ha avanzado mucho con la elaboración del Plan pero queda mucho trabajo por delante. Un trabajo que nos afecta a todos y a todas: políticos, personal técnico municipal y ciudadanía. Siempre teniendo en cuenta que se trata de una labor en la que son las personas más jóvenes las que tienen la palabra en un espacio que es suyo. Un espacio para la participación, para la opinión, para el debate de ideas, para la promoción de actividades. Un espacio de presente y de futuro que vamos a construir desde la ilusión y las ganas de crear y de hacer.



Siempre hemos apostado por la participación y ahora se da un paso fundamental en esta línea que seguiremos promoviendo. A todas las personas que han participado en esta memoria y en el Plan, mi agradecimiento por sentar las bases de un trabajo que tiene que centrarse en garantizar la protección, la prevención y la promoción de los derechos de la infancia, en hacer efectiva la participación en el desarrollo del documento y en hacer visible todo lo que se está haciendo en el concejo en este ámbito, que es mucho y bueno. Seguimos trabajado. Gracias.

Aníbal José Vázquez Fernández
Alcalde de Mieres

HISTORIA Y SITUACIÓN

El concejo de Mieres fue creado como tal en el año 1836, si bien comenzó oficialmente su existencia el día 1 de Enero de 1837. No obstante, el mismo ya había tenido cierta independencia por lo menos desde el siglo XVIII, aludiendo ya, en aquella época, a la jurisdicción de Mieres del Camino dentro del Concejo de Lena, al que perteneció hasta el año 1836 y cuyos límites iban desde Arbas del Puerto hasta el Padrún. También hay que señalar que durante los últimos años de la Guerra de la Independencia, por lo menos en el año 1813, Mieres fue ayuntamiento, del mismo modo que durante el Trienio Liberal, entre los años 1820 y 1823, aunque en este periodo el actual término municipal estuvo dividido en dos Concejos, concretamente los de Mieres y Villarejo, que se repartieron las distintas parroquias.

Mieres, que durante años vivió de la agricultura y de la ganadería, con una economía prácticamente de subsistencia, tuvo, dentro de sus límites geográficos, las principales vías de comunicación de Asturias con la meseta, y ello ya desde muy antiguo. En este sentido, hay que destacar la calzada romana, que parece fue hecha en tiempos de César Augusto. Muchos siglos más tarde, sobre tramos de la misma se trazarían futuras carreteras, como la que a finales del siglo XVIII proyectó Jovellanos a Castilla.

Esta importante red viaria, así como su progresivo mejoramiento, también fue debida, ya desde la Edad Media, al hecho de que por Mieres discurriera un tramo principal de la Ruta Jacobea, siendo Mieres del Camino, su capital, quizá la única población asturiana cuyo nombre alude, ya desde muy antiguo, al Camino de Santiago.

Este desarrollo de las comunicaciones vino a coincidir, en el último tercio del siglo XVIII, con el descubrimiento del carbón en algunas zonas del concejo, como fue el caso de Brañanocedo, por encima de Santullano, dejándonos Jovellanos la noticia de que el mismo se estaba utilizando, por aquellas fechas, para fabricar la cal que se estaba empleando en la construcción del puente de Santullano.

No será, sin embargo, hasta el año 1840 cuando podamos hablar del proceso de industrialización de la comarca y de la importancia que adquirió. Y es que la presencia de yacimientos de hierro y de hulla en la

zona, materias primas necesarias para alimentar los altos hornos, y de carbón, así como las abundantes aguas del río Caudal, necesarias en toda la industria, y la posibilidad, más tarde, de la construcción del ferrocarril, fueron decisivas en este proceso. El auge que adquirieron la industria y la minería por aquellos años justificó la creación, en el año 1855, de la Escuela de Capataces de Minas, establecida en Mieres del Camino, y la instalación en el Concejo de varias empresas extranjeras, principalmente inglesas, francesas y belgas.

El ferrocarril -de Lena a Gijón se abrió en el año 1874 y el Vasco-Asturiano en el año 1906- contribuyó, de una manera decisiva, al progreso industrial y minero del Concejo de Mieres, cuyo proceso culminaría en pleno siglo XX. Pero sería también a la sombra de esta industria donde la población de Mieres crecería a gran ritmo, así como los principales núcleos de población, transformando aquella forma de vida agrícola y ganadera, en la que tenían una gran importancia el clero y las casonas solariegas, en otra más acorde con los nuevos tiempos, que traerían mejoras en el nivel de vida, pero también otro tipo de injusticias, que motivarían importantes movimientos sociales sobre todo a lo largo del siglo XX.

Geografía y localización.

El municipio de Mieres está ubicado en la mitad sur de la zona central de Asturias, encuadrada en el sector de la Montaña Central. Su extensión es de 146,03 Km² y su población de 38.496 habitantes (Feb. 2018). Su mayor altitud se encuentra a 1.160 m y la más baja a 160 m sobre el nivel del mar. Limita con los municipios de Aller y Lena (al sur), Riosa y Morcín (al oeste), Ribera de Arriba y Oviedo (al norte), Langreo, San Martín del Rey Aurelio y Laviana (al este). Posee una orografía montañosa por la que se abre paso el río Caudal, Valle en el que confluyen los de Aller y Lena y que forma una vasta llanura donde se ubica la capital, Mieres del Camino, flanqueada por montañas que nacen casi de su extrarradio. Atravesada por la N-630 y la autopista A-6, contando con la nueva autovía minera y las vías de Renfe y Feve, es Mieres una de las ciudades mejor comunicadas con el resto de Asturias y con la Meseta.

Dentro del casco urbano, en la parte más al sur de la ciudad, en el histórico barrio de La Villa nos encontramos edificios como la Casa Duró del S. XVII, el Palacio del Marqués de Camposagrado, también del s. XVII.

M CONCEYU MIERES

Apenas a unos pasos de este palacio, nos encontramos con las antiguas instalaciones del pozo Barredo, cuya chimenea hecha en 1916 y perteneciente a una central térmica es ya un símbolo de la arqueología industrial en la comarca, y con el campus universitario de reciente inauguración y que está diseñado en armonía con su industrial entorno. Justo enfrente se encuentra el Monumento Internacional Minero, homenaje a todos los mineros que han perdido sus vidas en la mina. Siguiendo por la Calle Ramón y Cajal hacia el centro urbano, nos encontramos con el Ayuntamiento, que data de 1862 y es un edificio de tipología ecléctica. Ya en la calle Manuel Llana, que atraviesa Mieres de punta a punta, nos encontramos con dos edificios que datan de los primeros años del siglo XX: la Escuela de Capataces de estilo austero entre un incipiente racionalismo y la tradición regional, y el grupo escolar Aniceto Sela de 1925 y que oscila entre el movimiento moderno y el art-decó. Cercanos a éstos se halla el Mercado Municipal de Abastos, de 1907 con un estilo ecléctico, muy utilizado en la época modernista. Paralela a la calle Manuel Llana se encuentra la Calle Carreño Miranda segundo eje urbanístico de la ciudad, presidida por la Iglesia de San Juan Bautista de 1928 realizada en el lugar de una románica anterior, derruida en 1927, con un estilo neobarroco, dentro del historicismo originado en el siglo anterior. Cercana a ella se ubica la tradicional plaza de Requejo, parada ineludible para cualquier visitante, donde se pueden degustar los mejores palos de sidra rodeados de un ambiente tradicional.

La verdadera belleza de Mieres radica en los valles que la rodean, como por ejemplo el de Cuna y Cenera, salpicado por la riqueza y variedad de la arquitectura tradicional, las plantaciones de manzanos, las ermitas y los numerosos palacios que lo jalonan, vestigios de un pasado señorial, cabe destacar palacios como el palacio de los Bernardo de Miranda del 1775 de un peculiar estilo de barroco rural, el palacio de los Vázquez de Prada, “el Valletu”, que data del siglo XVIII o el Palacio de los García de Tuñón de Viade, que data del S XVII. Es de obligada visita el Santuario de los Mártires San Cosme y San Damián, en Insierto que data de principios del s. XVIII y conserva imaginería antigua. En lo alto del valle se encuentra el pueblo de Gallegos, donde, además de gozar de una inmejorable vista, se puede visitar el Museo Etnográfico.

Cerca del límite con Aller se encuentra el poblado minero de Bustiello, declarado Bien de Interés Cultural,. Es un interesante ejemplo de poblado

artificial, construido por iniciativa de la Sociedad Hullera Española (S.H.E), propiedad de D. Claudio López Bru, segundo Marqués de Comillas. Fue construido para que fuese autosuficiente, poseía escuela de niños y niñas, iglesia, casino y economato, viviendas para obreros y capataces e incluso un sanatorio. Su interés radica en la combinación de estilos historicista (iglesia), modernista e industrial con el estilo tradicional asturiano.

También debemos destacar el Valle de Turón, un lugar que por su pasado y su belleza ha sido declarado paisaje protegido, en este valle tienen cabida todo un conjunto de entidades y núcleos que se encuentran situados a ambos lados del río del mismo nombre y que forman parte de las parroquias de Figaredo, San Martín y Urbiés.

Orografía

La mayor parte de este territorio está conformado por una sucesiva alternancia de montes y valles, siguiendo una dirección general meridiana desde la cordillera Cantábrica al mar del mismo nombre.

En general, la altimetría de esta zona oscila entre cotas de más de 2.000 metros en la zona axial de la cordillera Cantábrica y los escasos 300 metros en los fondos de estos valles, por consiguiente, la altitud general de este territorio disminuye siempre de sur a norte.

Clima

El clima del concejo es oceánico templado, con abundante humedad y temperaturas más bien suaves. Las medias veraniegas registran 21°C en el mes de agosto, mientras que el mes más frío es el de enero, con medias de 7°C. A lo largo del año las temperaturas medias superan los 10°C.

La pluviosidad media en el concejo alcanza los 1.000 litros por metro cuadrado, con mínimas de lluvia en el mes de junio que arrojan 34 litros, y máximas en el mes de octubre con 137 litros por metro cuadrado.

El clima del Concejo ofrece una cierta variación en función de la altitud, entre las condiciones del fondo del valle y el clima de montaña de las zonas elevadas. Las diferencias climáticas se acrecientan en las laderas montañosas orientadas hacia el norte.

Hidrografía

Dos valles fluviales, el del Caudal y el del Turón, junto con sus respectivos afluentes, y los cordales y cumbres que delimitan cada vertiente, marcan el relieve del concejo.

El Caudal toma su nombre a la altura de Sovilla, donde confluyen las aguas de los ríos Aller y Lena. Partiendo desde el suroeste, cruza el concejo de sur a norte hasta la altura de La Peña, donde se desvía para tomar rumbo oeste.

Además de sus tributarios, el Lena y el Aller, recibe las aguas de los arroyos de Conforcos, Valdecuna, Ribono, Nicolasa y Lloreo por la margen izquierda, y de los ríos Turón y San Xuan. Junto con los arroyos de San Tirso y Cardeo, por la derecha.

El río Turón nace en el extremo suroriental del concejo, formado por los arroyos procedentes del pico Tres Concejos y de Abeduriu, y a él afluyen las aguas de Felguerosa, Villandio, Fresneo, Cutrifecha y Fayas por la margen izquierda, y los arroyos de San Xusta, Col.ladiel.la, Repedroso y la Sienda por la derecha.

Parroquias

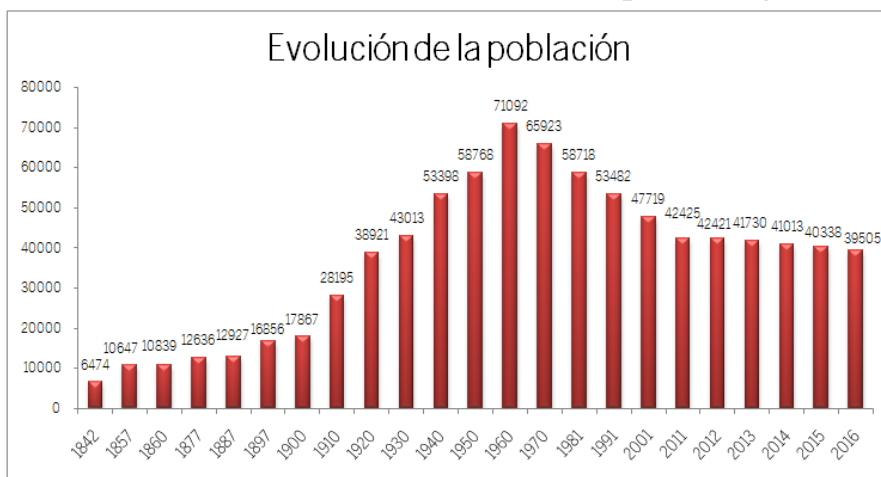
El concejo de Mieres se divide en 15 parroquias:

1. Baíña
2. Figaredo
3. Gallegos
4. Loredó
5. Mieres
6. La Peña
7. La Rebollada
8. Santa Cruz
9. Santa Rosa
10. Santullano
11. Turón

- 12. Urbiés
- 13. Uxo
- 14. Seana
- 15. Valdecuna

Evolución demográfica

A principios del siglo XX el Concejo de Mieres contaba con una población de 18.265 habitantes, alcanzando su tope demográfico en la década de



Fuente: SADEI 2016.

1960, cuando llega a los 70.871 habitantes, una cifra nunca alcanzada por ningún concejo minero, que refleja el gran efecto llamada

de la necesidad de mano de obra para la minería y metalurgia. A partir de esa década el proceso se invierte, entrando en una dinámica recesiva que le hace perder más de 25.000 habitantes, llegando en la actualidad a situarse en 38.496 habitantes en el municipio.

Mieres ha experimentado hasta 1960 un crecimiento sostenido y rápido. La necesidad de mano de obra en la actividades extractivas hulleras e industria siderúrgica atrajeron a miles de personas. A partir de la década de 1960 la tendencia presenta un descenso continuado de la población debido a dos factores: el cierre de Fábrica de Mieres y el declive de la minería.

Las cifras más altas de población coinciden con la etapa álgida de la explotación de los pozos mineros y la necesidad de mano de obra, que desde ese tope de la década de los sesenta ha sufrido varios procesos de emigración, con una primera oleada relacionada con el desmantelamiento de su industria y el traslado a Gijón (Fábrica de Mieres, años 70); una segunda oleada, entre 1981-1991, que refleja el cierre de explotaciones mineras y la pérdida de puestos de trabajo; y una tercera, que da un paso

más en la pérdida de tejido industrial y minero, que mantiene una paulatina pérdida de población en el marco de la actual crisis económica.

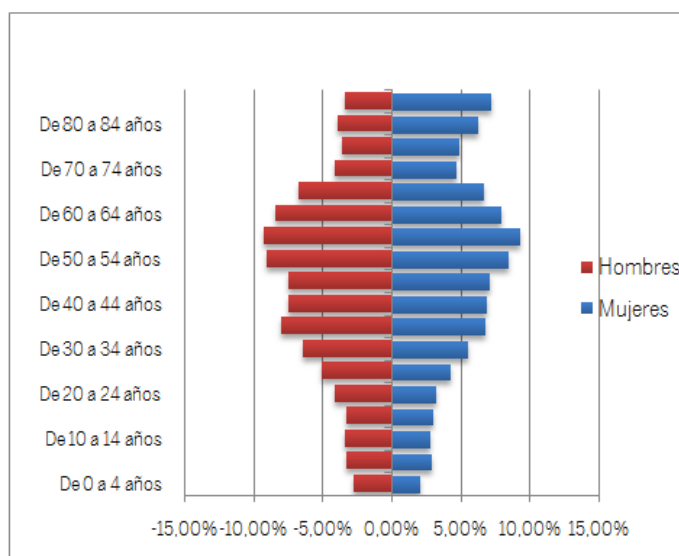
Datos actuales de población

Su capital cuenta en la actualidad con 38.496 habitantes, siendo históricamente la localidad más poblada del municipio, que cuenta con otros centros de gran ocupación en las vegas del Caudal y sus afluentes el Turón y San Juan, con localidades como Uxo, Figaredo, Rioturbiu o Turón. Su estructura demográfica está marcada por la población adulta, que representa un 89,98%, siendo los menores de 18 años el 10,02%.

La tendencia al envejecimiento en el municipio se refleja en la pirámide poblacional siguiente:

La estructura de edades de 2016 confirma las tendencias en el proceso de envejecimiento y en el aumento de la tasa de dependencia. La cifra de nacimientos es notablemente inferior a la de la anterior pirámide de población. La población infantil ha seguido descendiendo.

Aumenta la población a partir del segmento de edad de 20 años a 39 años. Los tramos de 50 y 64 años de edad son los más nutridos.



Fuente: SADEI 2016.

La característica más novedosa es la que tiene que ver con la población anciana, mayor de 75 años, que presenta un repunte importante y en el caso

de los segmentos de edad femeninos aún mayor, dando la sorprendente cifra de 3.804 mujeres frente a 2.054 hombres en ese rango.

La dinámica de población muestra un acusado proceso de envejecimiento, disminución progresiva de la población joven e infantil y un aumento importante de la población del sexo femenino, por el incremento sustancial y diferencial de la población anciana femenina.

La proyección de población que se hace para el año 2025 es el resultado de la tendencia marcada en las pirámides de población anteriores. Los grupos quinquenales mayores de 55 años aumentan significativamente, aumentando de forma muy acusada la tasa de dependencia y el índice de vejez, mostrando una pirámide invertida, con una base estrecha y apuntada, que se engrosa a partir del tramo 55-59 años, siendo la 65-69 la más abultada, sobresaliendo la alta tasa de ancianidad, esto es, los efectivos de más de 75 años, sobre todo del sexo femenino.

Indicadores demográficos

Índice de vejez, envejecimiento y ancianidad

La dinámica demográfica en el concejo de Mieres, presenta un proceso de envejecimiento de la población acusado.

El índice de vejez, que expresa la relación entre la cantidad de personas adultas mayores de 65 años y la cantidad de niños y jóvenes menores de 15 años, refleja un aumento significativo en tan solo una década y su estabilización en la actualidad con casi tres personas de más de 65 años por niño.

| | 1996 | 2006 | 2014 |
|-----------------------|------|------|------|
| Índice Vejez | 1,66 | 2,87 | 2,85 |
| Índice Envejecimiento | 1,04 | 1,89 | 2,09 |
| Índice Ancianidad | 0,52 | 1,2 | 1,55 |

Fuente: INE y SADEI

El índice de envejecimiento, que expresa la relación entre la cantidad de personas adultas mayores de 65 años y la población total, representa la aceleración del proceso, aumentando el impacto del envejecimiento de la población entre 1996 y 2014.

El índice de ancianidad, que expresa la relación de la población de más de 75 años frente a la población de más de 65 años, evidencia la alta edad de la población vieja, concentrada en los tramos ancianos.

Índice de juventud

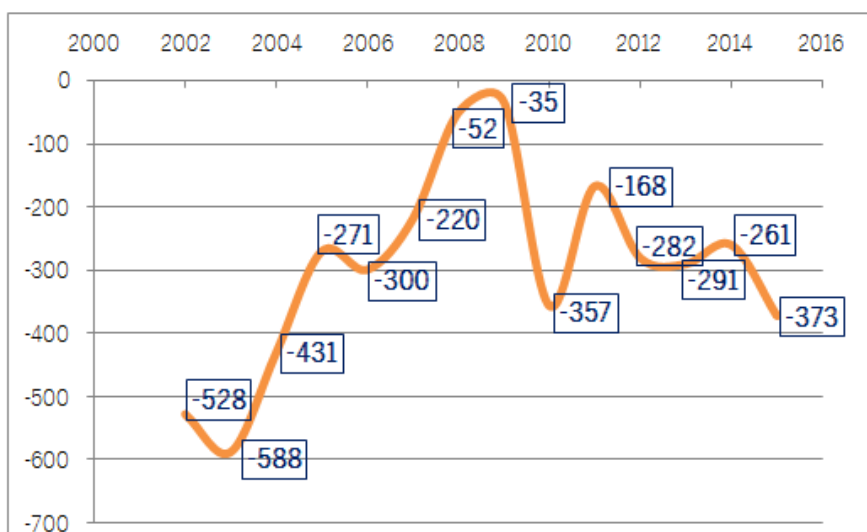
Las cifras marcan un descenso de la población joven desde el año 1996. El descenso de la natalidad y la falta de expectativas marcada por el paro juvenil, actúan como fuerzas de contracción de este segmento, lo que favorece un envejecimiento más acusado de la población. Este índice refleja la relación entre cantidad de niños y jóvenes menores de 15 años frente a la cantidad de personas adultas mayores de 65 años.

| | 1996 | 2006 | 2014 |
|-----------------|--------|--------|--------|
| Índice Juventud | 27,21% | 22,04% | 12,92% |

Fuente: INE y SADEI

Saldo migratorio

Se define saldo migratorio como aquel balance que existe entre la inmigración y la emigración en un determinado lugar. Cuando el saldo migratorio es positivo, la población aumenta y hay más inmigrantes que emigrantes; cuando el saldo migratorio es negativo, la población disminuye y hay más emigrantes que inmigrantes.



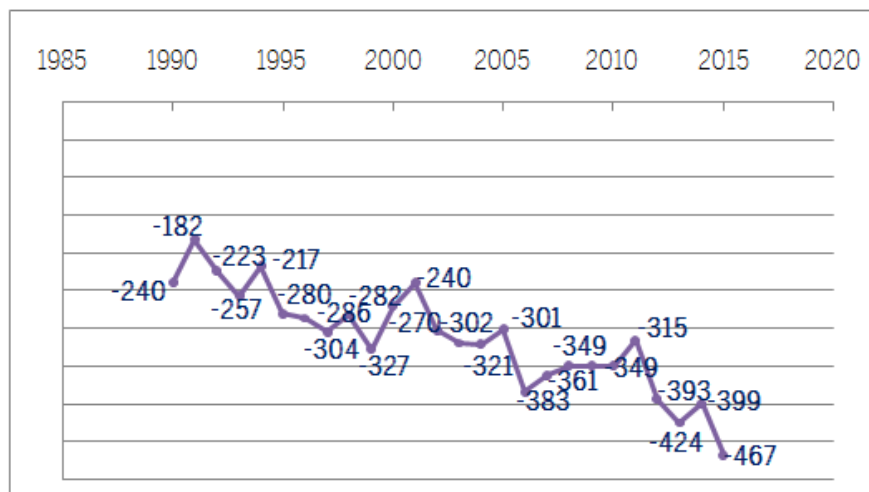
Fuente: SADEI.

En Mieres el saldo migratorio es negativo y las causas que explican tal factor se debe a la emigración que se ha producido en las últimas décadas a otras ciudades

de Asturias, España incluso a otras ciudades del extranjero. Debido al paro elevado que presenta este municipio apenas llegan inmigrantes.

Crecimiento vegetativo

Se entiende como crecimiento vegetativo a la diferencia entre el número de



Fuente:SADEI.

nacimientos y el número de defunciones de una población en un determinado período de tiempo. La evolución del crecimiento vegetativo en

el concejo de Mieres presenta una tendencia negativa debido al descenso progresivo de los nacimientos y al aumento de las defunciones, lógica consecuencia del proceso de envejecimiento de la población.

Tasa de dependencia

Se denomina tasa de dependencia aquella que mide la proporción de personas dependientes (personas menores de 16 años o mayores de 65) sobre la población en edad de trabajar (entre 16 y 64 años).

La tasa de dependencia del concejo de Mieres en el año 2014 era de un 52,9%. Es decir, casi la mitad del conjunto de la población es dependiente. El sexo femenino presenta mayor dependencia debido al mayor número de mujeres en la población anciana y a su mayor esperanza de vida. Se observa una tendencia del aumento de la tasa de la dependencia conforme aumenta la proporción de población anciana y disminuye la población activa.

| | 2001 | 2006 | 2014 |
|---------------------|--------|--------|-------|
| Tasa de dependencia | 51,69% | 50,45% | 52,9% |

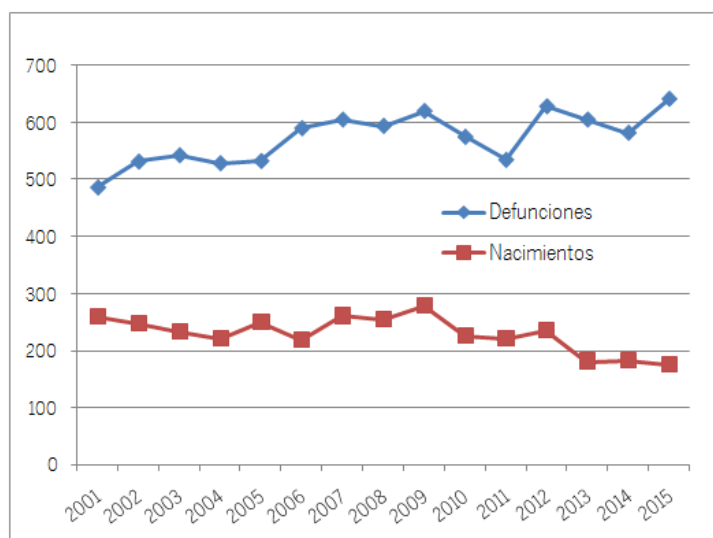
Fuente:SADEI.

Movimiento natural de la población

El movimiento natural de la población se dirige hacia una población envejecida, puede observarse la disminución de alumbramientos en el concejo desde 2011 y un descenso de la tasa de natalidad en casi un punto. Por otro lado, las defunciones aumentan debido a la gran presencia en el concejo de población anciana, la tasa de mortalidad sigue una tendencia positiva, desde 2011 a 2015 ha aumentando en más de 3 puntos de diferencia. Referido a los matrimonios se mantienen constantes aunque destaca el dato en 2012 con 145 nupcias.

| | 2011 | 2012 | 2013 | 2014 | 2015 |
|--------------------------|------|------|------|------|------|
| Nacimientos | 220 | 235 | 181 | 183 | 175 |
| Defunciones | 535 | 628 | 605 | 582 | 641 |
| C. Vegetativo | -315 | -393 | -424 | -399 | -467 |
| Matrimonios | 125 | 145 | 125 | 129 | 132 |
| Tasa Bruta Natalidad ‰ | 5.1 | 5.5 | 4.3 | 4.5 | 4.3 |
| Tasa Bruta Mortalidad ‰ | 12.5 | 14.8 | 14.5 | 14.2 | 15.9 |
| Tasa Bruta Nupcialidad ‰ | 2.9 | 3.4 | 3.0 | 3.1 | 3.3 |

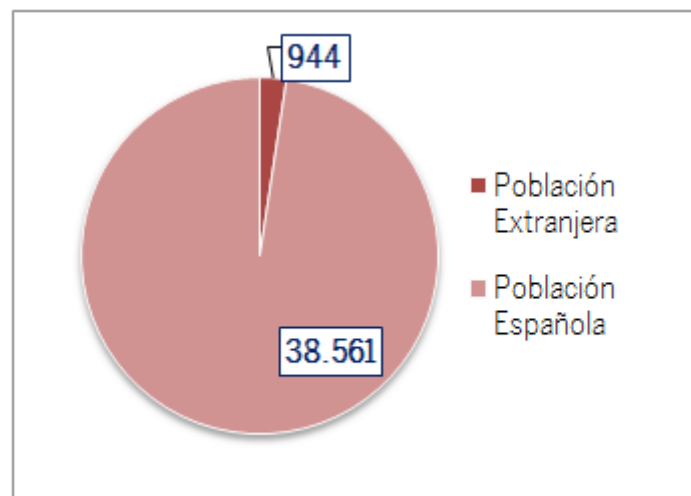
Fuente:SADEI.



Fuente:SADEI.

Población extranjera

La población extranjera en el año 2016 es de un 2,4% del total de la población del municipio de Mieres.



Fuente: SADEI.

Población extranjera por continentes

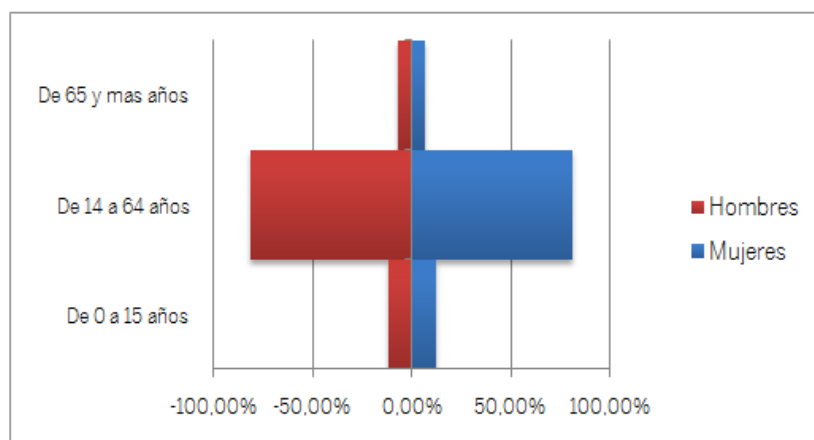
En la siguiente tabla se puede observar las diferentes nacionalidades que conviven en nuestro concejo, destaca mayoritariamente ciudadanos de la Unión Europea, seguido de ciudadanos provenientes de América, ciudadanos provenientes de africanos afincados y ciudadanos venidos de Asia.

| POBLACIÓN EXTRANJERA POR CONTINENTES | |
|--------------------------------------|------------|
| Europa | 563 |
| Unión Europea | 551 |
| Europa no comunitaria | 12 |
| África | 115 |
| América | 211 |
| América Central y Caribe | 13 |
| América del Norte | 86 |
| América del Sur | 112 |
| Asia | 53 |
| Oceanía | 1 |
| Apátridas | 1 |
| TOTAL | 944 |

Fuente: SADEI

Pirámide de la población extranjera según sexo, grupo de edad

El mayor grupo de edad que reside en el municipio se concentra de 14 a 64 años. Es de destacar que reside más población infantil de 0 a 15 años que población anciana de 65 a más años.



Fuente: SADEI.

Actividad económica

En la siguiente tabla se puede observar que la economía local de Mieres está dominada por el sector servicios, que concentra la mayor parte del empleo con un 70,78%. En el sector industrial las actividades aportan el 28,72% del empleo. El sector primario apenas tiene presencia en el municipio con un 0,49%.

| Empleo según sectores económicos | Número | % |
|----------------------------------|---------------|---------------|
| TOTAL | 10.032 | 100,00 |
| Agricultura y pesca | 49 | 0,49 |
| Industria | 2.374 | 23,66 |
| Construcción | 508 | 5,06 |
| Servicios | 7.101 | 70,78 |

Fuente: SADEI 2014.

Población menor de edad de Mieres, por grupos de edad. 2018

| Población total | De 0 a 2 años | De 3 a 5 años | De 6 a 8 años | De 9 a 11 años | De 12 a 13 años | De 14 a 15 años | De 16 a 17 años | De 0 a 17 años | Resto | % de menores de 18 años |
|-----------------|---------------|---------------|---------------|----------------|-----------------|-----------------|-----------------|----------------|--------|-------------------------|
| 38.496 | 561 | 585 | 725 | 740 | 492 | 478 | 518 | 4.099 | 34.397 | 10,64 |

Sadei

| Años | 0 | 1 | 2 | 3 | 4 | 5 | 6 | 7 | 8 | 9 | 10 | 11 | 12 | 13 | 14 | 15 | 16 | 17 |
|-----------------------------|---------|---------|---------|---------|---------|---------|---------|---------|---------|---------|---------|---------|---------|---------|---------|---------|---------|---------|
| Ambo s sexos | 19 8 | 18 1 | 17 2 | 19 5 | 18 1 | 20 9 | 23 6 | 22 7 | 26 2 | 24 1 | 25 5 | 24 4 | 24 6 | 24 6 | 23 9 | 23 9 | 26 7 | 25 1 |
| Homb res | 95 | 96 | 97 | 11 3 | 10 4 | 11 1 | 12 1 | 10 4 | 14 0 | 10 4 | 13 3 | 11 7 | 13 5 | 12 7 | 11 2 | 13 6 | 13 1 | 12 9 |
| Mujer es | 10 3 | 95 | 75 | 82 | 77 | 98 | 11 5 | 12 3 | 12 2 | 13 7 | 12 2 | 12 7 | 11 1 | 11 9 | 12 7 | 10 3 | 13 6 | 12 2 |

Sadei

Población menor de edad de Mieres, por sexo

| Mieres. Población menor de edad. Por sexo. 2018 | |
|--|--------------|
| Hombres | 2.105 |
| Mujeres | 1.994 |
| Total | 4.099 |

Sadei

Distribución territorial de la población:

Baiña: 267

Figaredo: 2.035

Gallegos: 237

Loreda: 529

Mieres: 22.717

La Peña: 765

Rebollada: 307

Santa Cruz: 843

Santa Rosa: 1.472

Santullano: 1.039

Seana: 765

Turón:3.612
 Uxo:1.889
 Urbiés:261
 Valdecuna:440

Población menor de edad, extranjera

115 niños/as

Condiciones de vida familiares

- *Situación socioeconómica y laboral de sus familias.*

Rentas familiares

| Mieres. 2012 | |
|---|---------------|
| Rentas netas de los hogares | Mil. € |
| Saldos de rentas primarias | 460.897 |
| Renta disponible | 585.288 |
| Renta disponible ajustada | 695.414 |
| Renta disponible ajustada por habitante (€) | 16.528 |

SADEI

Empleo, paro registrado y renta neta por habitante. Mieres y Asturias. 2014.

| | Mieres | Asturias |
|-----------------------------------|---------------|-----------------|
| Empleo | 10.032 | 357.514 |
| Asalariados | 8.107 | 280.452 |
| No asalariados | 1.925 | 77.062 |
| Paro registrado | 4.371 | 96.634 |
| Hombres | 2.197 | 46.777 |
| Mujeres | 2.174 | 49.857 |
| Renta neta por habitante 2012 (€) | 16.528 | 16.346 |

Fuente: SADEI.

Empleo según rama de actividad económica. Mieres. Año 2015.

| TOTAL | Agricultura y pesca | Industrias extractivas | Alimentación, bebidas y tabaco | Otras industrias manufactureras | Metalurgia y productos metálicos | Industria transformadora de los metales | Energía eléctrica, gas, agua y saneamiento | Construcción | Comercio | Transporte | Hostelería | Información, comunicaciones y servicios financieros | Actividades profesionales, científicas y administrativa | Administración pública, educación y sanidad | Otros servicios |
|---------------|---------------------|------------------------|--------------------------------|---------------------------------|----------------------------------|---|--|--------------|----------|------------|------------|---|---|---|-----------------|
| 10.065 | 49 | 488 | 165 | 188 | 248 | 1.003 | 88 | 522 | 1.654 | 498 | 802 | 205 | 626 | 2.937 | 592 |

Fuente: SADEI.

Niveles de escolarización, absentismo y fracaso escolar.

Centros escolares

En el municipio mierense se imparten todos los niveles de educación, desde educación infantil en varios centros escolares hasta enseñanzas universitarias en el campus universitario.

Educación infantil y Educación primaria

Mieres cuenta con 14 centros escolares públicos y concertados de educación infantil y primaria, repartidos entre el casco urbano de Mieres y el resto del municipio, ubicados en Figareo, Uxo, Ablaña, Rioturbiu y Turón.

En el casco urbano se encuentran 7 centros escolares, dos de ellos con carácter concertado mientras que el resto de centros de la capital del concejo son de titularidad pública. Repartidos por el municipio, se encuentran 7 centros escolares de los que uno de ellos es de carácter concertado y el resto de titularidad pública.

| Educación Infantil Curso 2014/2015 | Total | Pública | Privada concertada | Privada No Concertada |
|------------------------------------|-------|---------|--------------------|-----------------------|
| Centros | 15 | 12 | 3 | - |
| Alumnos | 799 | 593 | 201 | 5 |

Fuente: SADEI/2014.

También hay un centro público donde solo se imparte educación infantil de 0 a 3 años, es la **escuela infantil “Les Xanes”** que abrió sus puertas en el primer trimestre del año 2004. El centro es parte de la Red de Escuelas Infantiles del Principado de Asturias, fruto del convenio de colaboración entre la Consejería de Educación y el Ayuntamiento de Mieres. A la escuela asisten 85 niños y niñas de edades comprendidas entre 0 y 3 años.

| Educación Primaria Curso 2014/2015 | Total | Pública | Privada concertada | Privada No Concertada |
|------------------------------------|-------|---------|--------------------|-----------------------|
| Centros | 14 | 11 | 3 | - |
| Alumnos | 1.501 | 1.097 | 404 | - |

Fuente: SADEI/2014.

De titularidad pública son el **Colegio Liceo Mierense** y el **Colegio Aniceto Sela**, el primero inaugurado en 1925, desde entonces comenzó su función como centro docente, impartiendo entonces enseñanzas de Bachillerato con el nombre de Liceo Mierense.

El **Colegio Santiago Apóstol**, también público, inició sus actividades educativas en el año 1904 estando regentado por los Hermanos de la Salle. De la formación del centro se encargaron desde el principio los Hermanos de la Doctrina Cristiana San Juan Bautista de la Salle. Posteriormente, los Hermanos de La Salle abandonaron el Colegio en 1972, pasando éste a titularidad pública.

El **Colegio Público Teodoro Cuesta** comienza su andadura en 1958 tal y como consta en el BOE (Orden de 8 de Julio de 1958 y publicado el 17 de septiembre del mismo año). A partir de esta fecha y hasta la actualidad ha estado en funcionamiento con el nombre primero de Escuela Unitaria de niños y niñas de San Pedro, conocido popularmente como “Les escuelines de San Pedro” luego como Colegio Nacional Mixto Comarcal de San Pedro, hasta que en Febrero de 1976 el claustro de profesores solicita el cambio de nombre del centro pasando a llamarse Colegio Nacional Mixto Teodoro Cuesta el 13 de Mayo de ese mismo año.

Colegio Llerón- Clarín en el año 1988 se construyó un nuevo colegio entre dos barrios (Santa Marina y Vega de Arriba) al que pusieron de nombre “Prau Llerón”. En 1974 otro colegio llamado “Clarín” acogía alumnos de la Villa, Bazuelo, el Polígono pero el cierre de las minas y envejecimiento de la población provocó una bajada de alumnado de este colegio. En el Curso 1999/2000 se unieron estos dos Centros que cada vez tenían menos alumnos. Ahora son uno sólo llamado colegio público “Llerón-Clarín” donde se imparte educación infantil y primaria.

Los dos colegios concertados ubicados en la capital del municipio son el Colegio Santo Domingo de Guzmán y el Colegio Lastra.

Colegio Santo Domingo de Guzmán. Las primeras Hermanas Dominicas de la Anunciata llegaron al municipio de Mieres a finales del siglo XIX. En 1898 fundaron una casa-colegio en la localidad de Ablaña con el fin de educar gratuitamente a las hijas de los obreros de la Fábrica de Mieres.



En el año 1915 fue trasladado a los solares donde hoy se encuentra. Cambio que favoreció a un alumnado en continuo aumento. La creciente demanda también supuso que en años sucesivos fuera sufriendo varias ampliaciones hasta que, a finales de 1956, adquirió la estructura que da forma al edificio actual.

El **Colegio Lastra** es un centro concertado donde se imparte educación infantil, educación primaria y educación secundaria obligatoria (ESO).

En Uxo se encuentra dos centros escolares, uno de ellos el **Colegio La Salle** de carácter concertado y el **Colegio Santa Eulalia** de titularidad pública.

El colegio público es el **Colegio de Santa Eulalia** de Uxo, donde se imparte educación infantil y primaria.

Colegio La Salle de Uxo de carácter concertado, se encuentra situado en el paraje denominado Las Lleras, junto al río Caudal. Fue fundado en el año 1922 bajo la dirección de los Hermanos de las Escuelas Cristianas.

En Figareo se encuentra el **Colegio Las Vegas de Figaredo**, de carácter público imparte educación infantil y primaria.

En Turón se localiza el **Colegio “Vega de Guceo”**, de titularidad pública. En diciembre de 1986 se inauguró con unos 300 alumnos.

También en el Valle de Turón se encuentra el **Colegio Público Villapendi**, donde se imparte educación infantil y primaria.

En Returbiu, en el Valle de Santa Rosa, se encuentra el **Colegio Público Rioturbio** donde se imparte educación infantil y primaria.

En Ablaña, se encuentra el **Colegio Ablaña- La Pereda**, de titularidad pública, donde se imparte educación infantil y primaria. Es un Centro al que acuden niños de los pueblos próximos: Ablaña, Cardeo, La Blanca, Lloreo, Baiña y Yaneces.

Educación Secundaria

El total de alumnos que reciben educación secundaria asciende a 1969 estudiantes en el curso 2017/2018, siendo alumnos de educación secundaria obligatoria (ESO) y bachiller un total de 2.202 estudiantes repartidos en ocho centros, tres de estos centros son el Colegio Santo Domingo de Guzmán, Colegio La salle y Colegio Lastra, ya mencionados con anterioridad. El resto de alumnos que completan la educación secundaria, en este caso no obligatoria, reciben estudios denominados bachillerato, ciclo formativo de grado medio, cualificación profesional inicial y ciclo formativo de formación profesional básico.

| Educación Secundaria Curso 2014/2015 | Total | Pública | Privada concertada | Privada No Concertada |
|---|-------|---------|--------------------|-----------------------|
| Centros | 8 | 5 | 3 | - |
| Total Alumnos | 1969 | 1.674 | 295 | - |
| Alumnos ESO | 1.053 | 758 | 295 | - |
| Alumnos Bachillerato | 467 | 467 | - | - |
| Alumnos Ciclo Formativo Grado Medio | 423 | 423 | - | - |
| Alumnos Cualificación Profesional Inicial | 4 | 4 | - | - |
| Alumnos Ciclo Formativo FP Básico | 22 | 22 | - | - |

Fuente: SADE/2014.

Solo dos centros educativos, IES Sánchez Lastra e IES Valle de Turón imparten titulaciones de grado superior en el municipio de Mieres con un total de 297 estudiantes en le curso 2014/2015.

| Ciclo Formativo Grado Superior Curso 2014/2015 | Total | Pública | Privada concertada | Privada No Concertada |
|--|-------|---------|--------------------|-----------------------|
| Centros | 2 | 2 | - | - |
| Alumnos | 297 | 297 | - | - |

Fuente: SADE/2014.

El **IES Sánchez Lastra** está situado en la capital del concejo. En 1953, el Patronato local de Formación Profesional del Ayuntamiento, aprovechando una generosa donación de un emigrante mierense, el Sr. Fernández Magdalena, encargó a uno de sus miembros, el señor Don Vicente Sánchez Lastra, la búsqueda y adquisición de unos terrenos destinados a construir un edificio para la *Escuela de Aprendizaje Industrial*.



La construcción del edificio se inicia en 1954 y queda definitivamente finalizado trece años después.

IES Bernaldo de Quirós también está situado en el casco urbano de Mieres. El 24 de octubre de 1960 se inaugura el Instituto Nacional de Enseñanza Media “Bernaldo de Quirós”.

IES El Batán fue creado por Real Decreto 595/1996 de 28 de marzo, B.O.E. de 30 de marzo de 1996 y comenzó a funcionar durante el curso escolar 1996-1997.

El actual **IES Valle de Turón** inició sus actividades en el año 1964 como Centro de la Iglesia diocesana de Oviedo. Pocos años después pasó a depender del IES “Bernaldo Quirós” (Mieres) en calidad de afiliado. Por último, hacia 1972 quedo constituido en centro autónomo.

Formación Profesional

Fundación asturiana de la Carne, es un centro privado de formación profesional específica donde se imparte un ciclo formativo de formación profesional de grado medio denominado Matadero y carnicería-charcutería orientado a la formación de profesionales del sector cárnico con instalaciones de matadero y sala de despique para la realización de prácticas durante la duración de los cursos.

En el **I.E.S Batán** se imparten ciclos formativos de distinto nivel. Por lo que se refiere al nivel superior se imparte el de “Estética integral y bienestar”, de grado medio “Estética y belleza” y “Peluquería y estética capilar”.

Tanto en el **I.E.S Batán**, como en el **I.E.S. “Sánchez Lastra”** se imparte formación profesional básica.

Por lo que se refiere a este último, también dispone de “gestión administrativa”, “Instalaciones eléctricas y automáticas”, “Instalaciones de telecomunicaciones”, “mantenimiento electromecánico”, “carrocería” y

“electromecánica de vehículos automóviles”, como ciclos formativos de grado medio y de “administración y finanzas”, “Asistencia a la dirección”, “Mantenimiento electrónico”, “Sistemas electrotécnicos y automatizados”, “programación de la producción en fabricación mecánica” y “Automoción” como ciclos formativos de nivel superior.

El I.E.S. “**Bernaldo de Quirós**” tiene a disposición de los/as estudiantes el ciclo formativo de grado medio de “Sistemas microinformáticos y redes”

El I.E.S “**Valle de Turón**” imparte “Emergencias Sanitarias” y “Cuidados auxiliares de enfermería” como ciclos de grado medio.

Enseñanza universitaria

La **Escuela Politécnica de Mieres** está ubicada en el Campus de Mieres, en el denominado edificio científico tecnológico. Se trata de uno de los edificios más modernos y mejor equipados de la Universidad de Oviedo.

Las **Titulaciones** que se imparten actualmente en esta Escuela son cuatro grados en Ingeniería: Ingeniería Civil, Ingeniería de los Recursos Mineros y Energéticos, Ingeniería Geomática y Topografía e Ingeniería Forestal y del Medio Natural. Además se imparte un doble grado Ingeniería Civil-Ingeniería de los Recursos Mineros y Energéticos y en el curso 2015-2016 se empieza a impartir el Máster Universitario en Ingeniería de Caminos, Canales y Puertos.

| Enseñanza Universitaria | Ambossexos | Hombres | Mujeres |
|--|------------|---------|---------|
| Total | 808 | 540 | 268 |
| Grado en Ingeniería Civil | 298 | 207 | 91 |
| Grado en Ingeniería de los Recursos Mineros y Energéticos | 139 | 100 | 39 |
| Grado en Ingeniería en Geomática y Topografía | 53 | 35 | 18 |
| Grado en Ingeniería Forestal y del Medio Natural | 160 | 102 | 58 |
| Ingeniero Geólogo | 8 | 6 | 2 |
| Ingeniero Técnico de Minas, Esp. en Explotación de Minas | 10 | 7 | 3 |
| Ingeniero Técnico de Minas, Esp. en Instalaciones Electromecánicas | 3 | 3 | 0 |
| Ingeniero Técnico de Minas, Esp. en Mineralurgia y Metalurgia | 4 | 3 | 1 |
| Ingeniero Técnico de Minas, Esp. en Sondeos y Prospecciones Mineras | 1 | 0 | 1 |
| Ingeniero Técnico en Topografía | 57 | 29 | 28 |
| Ingeniero Técnico Forestal, Esp. en Explotaciones Forestales | 24 | 14 | 10 |
| PCEO Grado en Ing. Civil / Grado en Ing. de los Recursos Mineros y Energéticos | 31 | 34 | 17 |

Fuente: SADE/2014

Enseñanza de idiomas

El centro está situado en el barrio de San Pedro de Mieres, compartiendo edificio con el Instituto de Educación Secundaria El Batán, donde se imparte los idiomas de inglés, francés, alemán y chino.

Educación de adultos

El Centro de Educación de Personas Adultas del Caudal tiene su sede en Mieres, en el barrio de Santa Marina, extendiendo su influencia por toda la comarca del Caudal ya que dispone de aulas en Turón, La Pola (Lena), Argame (Morcín), Caborana y Cabañaquinta (Aller).

Se dedica a la formación de los mayores de 18 años (sin límite de edad), en el ámbito de las enseñanzas regladas así como en el de la formación permanente y el aprendizaje a lo largo de la vida.

Educación especial

En el municipio se encuentra el Colegio Público de Educación Especial Santuyano que atiende a alumnos con necesidades Educativas Especiales pertenecientes a los Concejos de Mieres, Lena y Aller.

El Centro atiende alumnos desde los 3 a los 19 años.

Conservatorio- Casa de la Música

El Conservatorio – Escuela de Música de Mieres, se encuentra ubicado en la nueva Casa de la Música, inaugurada en otoño de 2004 en las antiguas instalaciones del Edificio de Ingeniería de HUNOSA. El centro de enseñanza musical, es, desde su creación en el curso 1987/88, el referente que canaliza la demanda musical del concejo. Con el paso del tiempo ha ido ampliando su oferta educativa adaptándose a las inquietudes y



tendencias que los usuarios demandan. Su matrícula supera hoy los 500 alumnos, con un total de 18 profesores.

La oferta educativa cuenta, con los siguientes instrumentos: Piano, Violín, Viola, Violonchelo, Clarinete, Saxofón, Flauta, Guitarra, Trompeta y Percusión (Batería).

Y el Aula de Música Tradicional con Gaita, Percusiones tradicionales y Acordeón diatónico.

El Centro de Profesores y Recursos

El Centro de Profesores y Recursos es una herramienta a disposición de todos/as los/as profesionales de la enseñanza que deseen ampliar su formación a través de cursos, conferencias, confección de materiales pedagógicos, etc...

El Centro de Profesores y Recursos Nalón-Caudal tiene su sede en Mieres en las instalaciones del Instituto de Educación Secundaria “Bernaldo de Quirós”.

Tasa de analfabetismo y niveles de estudios

Según el censo de 2011, la tasa de analfabetismo es del 0% en el grupo de edad de menos de 16 años. Para el grupo adulto es de 0,69% y 630 personas sin estudios. Más de 25.000 personas adultas cuentan con estudios básicos o superior, diez de las cuales están con estudios de doctorado. El grupo de edad de 65 años o más, experimenta un ligero repunte en la tasa de analfabetismo, alcanzando más de un 3% y más de 3.000 personas sin estudios.

Sin embargo, alrededor de 6.500 personas de 65 años o más cuentan con estudios básicos o superiores, diez de ellas con estudios de doctorado.

| Edad | Analfabetos | Sin Estudios | Fue a la escuela >5, no llegó último curso ESO, EGB. | Llegó al último curso ESO, EGB o Bachiller o tiene Cert. de Escolaridad o de Estudios Primarios | Bachiller Bup, Bachiller Superior, COU, PREU |
|-------|-------------|--------------|--|---|--|
| 0-16 | 0 | 0 | 0 | 0 | 0 |
| 16-64 | 195 | 630 | 3125 | 11255 | 3885 |
| >=65 | 380 | 3065 | 3575 | 2250 | 325 |

| Edad | FP Grado Medio y otros | FP Grado Superior y otros | Grado Universitario y otros | Licenciatura. Arquitectura. Ingeniería o equival. | Máster oficial universitario | Doctor |
|-------|------------------------|---------------------------|-----------------------------|---|------------------------------|--------|
| 0-16 | 0 | 0 | 0 | 0 | 0 | 0 |
| 16-64 | 2190 | 2420 | 490 | 1520 | 160 | 130 |
| >=65 | 130 | 25 | 80 | 95 | 30 | 10 |

Fuente: INE Censo 2011

Estado de salud

Recursos sanitarios

Infraestructura hospitalaria y de atención primaria

| Hospitales | | | Centros de atención primaria | | | Farmacias |
|------------|----------------|----------|------------------------------|------------------|--------------|-----------|
| Públicos | De uso público | Privados | Centros de especialidades | Centros de salud | Consultorios | |
| 1 | 0 | 0 | 1 | 3 | 11 | 24 |

Fuente: SADEI 2012.

Mieres cuenta con varias instalaciones sanitarias, en primer lugar se sitúa el Hospital Vital Álvarez Buylla en la zona de Santuyano, antes ubicado en la zona de Murias, comenzando su actividad en 2014. Este hospital presta servicios ya no solo al concejo de Mieres si no también concejos como Aller y Pola L.lena, es decir toda la cuenca del Caudal.

Las instalaciones cuentan con una superficie construida de 28.000m², así como de un aparcamiento subterráneo con capacidad para 500 plazas.

Sus principales áreas asistenciales son el bloque de hospitalización que incluye cinco unidades de 19 habitaciones (95 habitaciones), una unidad de 17 habitaciones (materno-infantil) y una de ocho (psiquiatría), en total son 120 habitaciones.

El resto de instalaciones sanitarias son los centros de atención primaria. Estos centros pueden ser centros de salud o consultorios locales. Mieres cuenta con tres centros de salud y once consultorios locales.

| Área | Zona Básica | Localidad | Nombre | Tipo |
|------------------|--------------|------------------|---------------|-------------------|
| AREA VII: MIERES | MIERES-NORTE | RETURBIU | RIOTURBIO | CONSULTORIO LOCAL |
| AREA VII: MIERES | MIERES-NORTE | LES PIECES | LA REBOLLADA | CONSULTORIO LOCAL |
| AREA VII: MIERES | MIERES-NORTE | MIERES DEL CAMIN | MIERES-NORTE | CENTRO DE SALUD |
| AREA VII: MIERES | MIERES-SUR | EL BARRIO LA | SANTULLANO | CONSULTORIO LOCAL |
| AREA VII: MIERES | MIERES-SUR | LA PEREA | LA PEREDA | CONSULTORIO LOCAL |
| AREA VII: MIERES | MIERES-SUR | MIERES DEL CAMIN | MIERES-SUR | CENTRO DE SALUD |
| AREA VII: MIERES | MIERES-SUR | SAMARTINIEGO | ABLAÑA | CONSULTORIO LOCAL |
| AREA VII: MIERES | UJO-TURÓN | SANTANDRÉS | SAN ANDRÉS | CONSULTORIO LOCAL |
| AREA VII: MIERES | UJO-TURÓN | LA CUADRIELLA | LA CUADRIELLA | CONSULTORIO LOCAL |
| AREA VII: MIERES | UJO-TURÓN | PEÑULE | FIGAREDO | CENTRO DE SALUD |
| AREA VII: MIERES | UJO-TURÓN | EL LLEGU | EL LAGO | CONSULTORIO LOCAL |
| AREA VII: MIERES | UJO-TURÓN | UXO | UJO | CONSULTORIO LOCAL |
| AREA VII: MIERES | UJO-TURÓN | COLLANZO | SANTA CRUZ | CONSULTORIO LOCAL |
| AREA VII: MIERES | UJO-TURÓN | URBIÉS | URBIÉS | CONSULTORIO LOCAL |

Fuente: Ministerio de Sanidad, Servicios Sociales y Centros sanitarios.

En el concejo se sitúan 24 farmacias repartidas por todo el municipio.

Camas hospitalarias y personal sanitario colegiado

| Camas hospitalarias | | | Personal sanitario colegiado | |
|---------------------|-------------------|---------------------|------------------------------|---------|
| En centros públicos | En centros de uso | En centros privados | Médicos | ATS/DUE |
| 156 | 0 | 0 | 101 | 263 |

Fuente: SADEI 2012.

Mieres dispone de 156 camas hospitalarias en los diferentes centros públicos del concejo, su personal médico asciende a 101 médicos y 236 auxiliares técnicos sanitarios (ATS) y diplomados universitarios de enfermería (DUE). Todos repartidos por las diferentes instalaciones sanitarias del municipio.

Indicadores de salud del concejo de Mieres. 2016

Resultados de salud

| Indicador | Mieres | Asturias |
|--|--------|----------|
| Mala autopercepción de salud (%) | 15.00 | 7.60 |
| Prevalencia de enfermos crónicos (%) | 49.73 | 43.34 |
| Tratamiento por Ansiedad / Depresión (%) | 31.49 | 22.59 |

Determinantes de salud

| Indicador | Mieres | Asturias |
|-----------|--------|----------|
|-----------|--------|----------|

| Calidad asistencial | | |
|---|--------|--------|
| Demora quirúrgica (días) | 77.10 | 76.00 |
| Cuidados inadecuados en diabetes (%) | 36.47 | 37.55 |
| Ausencia de control mamográfico (%) | 16.14 | 24.79 |
| Hospitalizaciones evitables (por mil) | 152.51 | 117.19 |
| Estilos de vida | | |
| Prevalencia de fumadores (%) | 26.80 | 28.80 |
| Prevalencia de Obesidad infantil (%) | 16.59 | 12.81 |
| Sedentarismo (%) | 50.40 | 34.80 |
| Dieta inadecuada (%) | 35.40 | 18.60 |
| Consumo excesivo de alcohol (%) | 2.20 | 5.90 |
| Mortalidad asociada al alcohol (por 100.000) | 44.77 | 34.23 |
| Embarazo en adolescentes (por mil) | 2.42 | 2.67 |
| Seguridad vial inadecuada. Vehículos sin ITV (%) | 6.17 | 6.25 |
| Factores socioeconómicos | | |
| Nivel de estudios bajo (%) * | 40.90 | 47.90 |
| Desempleo (tasa. %) | 16.52 | 13.64 |
| Personas en clase social IV y V (%) ** | 50.00 | 43.80 |
| Perceptores directos e indirectos del Salario Social Básico (%) | 37.35 | 27.35 |
| Personas adultas sin soporte social (%) *** | 24.20 | 14.70 |
| Familias monoparentales (%) | 15.20 | 12.50 |
| Exclusión social (por mil) **** | 39.40 | 24.90 |
| Calidad ambiental | | |
| Agua consumo sin control sanitario | 7.70 | 25.30 |
| Nivel de contaminación del aire (días encima del límite) | 20.00 | 15.00 |
| Calidad ambiental residencial mala (%) ***** | 45.50 | 52.40 |

Fuente: Observatorio de Salud en Asturias. Consejería de Sanidad del Principado de Asturias.

** Nivel de estudios bajo: Prevalencia de nivel educativo máximo alcanzado de estudios medios o inferiores.*

*** Personas en clase social IV y V. La frecuencia relativa medida en porcentaje de las personas que en nuestra Comunidad se les puede asignar en función de su nivel de estudios alcanzado, la ocupación en su lugar de trabajo y el puesto que ocupa en la misma sean la clases sociales IV ó V.*

Las personas categorizadas como de clase social I son las más favorecidas y las del V son las menos favorecidas.

*** Personas adultas sin soporte social. En el Observatorio de la Salud de Asturias utilizan la frecuencia relativa medida en porcentaje de las personas que en nuestra Comunidad declaran que cuándo han necesitado ayuda para el cuidado de menores y/o personas dependientes, para hacer recados o gestiones, no han tenido a nadie que les ayudara.

**** Exclusión social. Se contabiliza en porcentaje la población que refiere que se pueden categorizar en riesgo de exclusión social. Es un índice sintético que contiene datos culturales, sociales, conductas, morbilidad, personales, económicos, etc. extraído a partir de datos de la Encuesta de Salud para Asturias 2012 y categorizado en cuanto personas en riesgo (riesgo +exclusión social).

***** Calidad ambiental residencial mala. Prevalencia de personas con consideración mala o muy mala de su medio ambiente residencial

Situaciones de maltrato, abandono u otros factores de vulnerabilidad social; y niveles de pobreza infantil y familiar.

Servicios Sociales

Centro Municipal de Servicios Sociales

El Centro Municipal de Servicios Sociales es uno de los servicios que se ofrece a los/as ciudadanos/as del Concejo de Mieres, en él se procuran atenciones individuales y colectivas, con el fin de garantizar el acceso de la ciudadanía a los Recursos y Prestaciones del Sistema Público de Servicios Sociales.

Al Centro Municipal de Servicios Sociales pueden acudir todos los mierenses, pudiendo beneficiarse de sus prestaciones cualquier vecino/a que lo necesite de forma individual o colectiva. En el Centro se garantiza la correcta atención que los ciudadanos/as se merecen.

Ubicación

El Centro Municipal de Servicios Sociales está al final de una de las calles principales de Mieres, C/ Manuel Llana s/n Dos de los Programas (Programa de Atención a la Dependencia y Programa de Incorporación Social) tienen su sede en la C/ Vital Aza, nº 8. Y con la finalidad de acercar los servicios a los ciudadanos en Figaredo dos de las cinco unidades de trabajo social con las que cuenta, en la Carretera General s/n (Edificio Hogar del Pensionista).

Acceso

Los vecinos contactan con los recursos y prestaciones que ofrece el Centro de Servicios Sociales a través de las Unidades de Trabajo Social. En Mieres hay cinco y cada una de ellas está atendida por un trabajador/a social.

Estos profesionales informan y asesoran, estudian y valoran las demandas, prescriben y procuran recursos.

Programas

- Programa de Información, Valoración y Orientación
- Programa de Atención a las Familias, Infancia y Adolescencia
- Programa de Atención a la Dependencia
- Programa de Incorporación Social

Protección de menores

Programa de Atención a las Familias, Infancia y Adolescencia

Es el que proporciona apoyo socio-educativo a las familias cuyas carencias en el ámbito de las habilidades personales, sociales o educativas generan o son susceptibles de generar una situación de riesgo para los niñ@s, o adolescentes, que podría llegar a dificultar su permanencia en el hogar familiar. A través de este Programa se llevan a cabo las siguientes Prestaciones del Sistema Público de Servicios Sociales:

- Actuaciones dirigidas a garantizar la protección de los menores.
- Medidas de apoyo familiar.
- Prestaciones económicas.

Recursos de protección de menores

- Equipo de intervención técnica de apoyo a la familia.
- Programa de sol a sol.

Expedientes abiertos en el Servicio Autonómico de Protección de Menores de niños y niñas del concejo de Mieres de los que se considera que puede darse una situación de abandono o maltrato.

| Año | Nº exptes. abiertos |
|------|---------------------|
| 2010 | 12 |
| 2011 | 21 |
| 2012 | 19 |
| 2013 | 10 |
| 2014 | 18 |
| 2015 | 15 |
| 2016 | 31 |

Fuente. Instituto Asturiano para la Atención Integral a la Infancia.

Nº de familias y menores con los que se interviene desde los Servicios Sociales

| Nº de familias y menores con los que interviene el Equipo de Intervención Técnica de Apoyo a la Familia... 2012 | | 2013 | | 2014 | | 2015 | | 2016 | |
|--|---------|----------|---------|----------|---------|----------|---------|----------|---------|
| Familias | Menores | Familias | Menores | Familias | Menores | Familias | Menores | Familias | Menores |
| 34 | 52 | 35 | 53 | 48 | 77 | 62 | 96 | 68 | 106 |

Nº de familias beneficiarias de las ayudas económicas a familias en situación de pobreza con hijos e hijas menores de edad a cargo

| | |
|--------|-----|
| MIERES | 227 |
|--------|-----|

Nº de menores hijos/as de perceptores de Salario Social

| | |
|--------|-----|
| MIERES | 497 |
|--------|-----|

% de familias monoparentales

| | |
|--------|-------|
| MIERES | 15,20 |
|--------|-------|

Recursos culturales, deportivos, de ocio y tiempo libre del territorio relacionados con la infancia y la adolescencia.

Recursos culturales

Bibliotecas públicas Municipales

- Biblioteca Pública ‘Vital Aza’ de Mieres del Camín
- Biblioteca Pública del Ateneú de Turón
- Biblioteca Pública de Uxo
- Biblioteca Pública de Santa Cruz

Espacios culturales

Ateneú de Turón

Inaugurado en abril de 2004, este moderno centro cultural recoge la herencia del antiguo Ateneo de Turón, fundado en 1925, que fue una de las referencias culturales de la comarca. El nuevo Ateneú se ubica en el

edificio del antiguo Hogar del Productor de Turón, sobre el que se realizaron unas importantes obras de rehabilitación y remodelación manteniendo la singularidad del inmueble, que destaca en su céntrica ubicación en el parque de La Veguina, en el centro del Valle de Turón.

Instalaciones:

- hall que cuenta con una exposición permanente de cuadros, fotografías y tallas donadas por diversos artistas;
- **sala de exposiciones** que cuenta con una programación quincenal/mensual continuada a lo largo de todo el año;
- **sala polivalente** en la que se desarrollan todo tipo de cursos, reuniones y sesiones del *Club del llectura n'asturiano y alcuentros colos autores*, una de las actividades que se mantienen desde su inauguración.
- **salón de actos** con capacidad para un centenar de personas, en el que se desarrollan todo tipo de actividades culturales
- **biblioteca**, junto con un altillo en el bajocubierta para sala de lectura.
- Las terrazas del edificio son también utilizables cuando el tiempo lo permite, equipadas con mesas y sillas de exterior.

Casa de Cultura “Teodoro Cuesta”

La Casa de Cultura “Teodoro Cuesta” de Mieres intenta contribuir directamente en la producción de valores, ideas, signos culturales y obra nuevas.

Herederera de una larga tradición local de asociacionismo sociocultural que concibió la cultura como participación y expresión de los individuos y de los grupos, la Casa de Cultura “Teodoro Cuesta” es hoy un espacio abierto donde confluyen tradición y vanguardia, un lugar dinámico que relaciona ente ellos ámbitos de actuación y sectores de actividad.

Inauguración de la Casa de Cultura “Teodoro Cuesta” el 31 de mayu de 1988. Espacio catalizador de actividades y proyectos, apostando decididamente por las nuevas iniciativas en el dominio de las artes plásticas, les artes escénicas, les artes gráficas y la música, así como por la valoración y estudio de aquellas que, específicamente, toquen los aspectos propios de las artes tradicionales.

Museos y Centros de Interpretación

Aula de Interpretación del Pozu Espinos

San Andrés, Turón, s/n. 33610 Mieres (Asturias)

Aula del Ferrocarril de Loredo

Loredo, s/n Local: Antigua estación del ferrocarril. 33682 Mieres (Asturias)

Centro de Interpretación del Poblado Minero de Bustiello

Bustiello, s/n. 33612 Mieres (Asturias)

Centro Pozo Fortuna

Plaza Fortuna -San Andrés-, s/n. 33610 Mieres (Asturias)

La panerona de Cenera. Museo Costumbrista Benjamín Pumarada

Cenera, s/n. 33615 Mieres (Asturias)

Museo Etnográfico de Gallegos

Gallegos, s/n. 33615 Mieres (Asturias)

Patrimonio artístico y cultural

Antigua Escuela de Capataces

Calle Manuel Llana, 8, 33600 Mieres

Capilla del Carmen

Plaza del Carmen, s/n, 33600 Mieres

Casa Consistorial

Plaza Constitución, s/n, 33600 Mieres

Casa Duró

Plaza del Carmen, 96, 33600 Mieres



Cementerio protestante de la familia Guilhou
N-630, 33619 Mieres

Chalet de los Figaredo
Cuesta Estación Figaredo, 11, 33683 Figareo

Ermita de San Justo y San Pastor
Aldea San Justo, 10, 33610

Grupo escolar Aniceto Sela/Liceo Mierense
Calle Manuel Llana, s/n, 33600 Mieres

Iglesia de San Claudio de Bustiello
Aldea Bustiello, 43, 33612 Mieres

Iglesia de Santa Eulalia de Uxo
Plaza de la Iglesia, 33640 Uxo

Iglesia Parroquial de San Juan Bautista
Plaza La Pasera, 28, 33600 Mieres

Iglesia Parroquial de San Pedro de Loreo
Loreo, s/n, 33682 Mieres

Iglesia Parroquial de Santa María Magdalena de La Rebollá
AS-242, 13, 33619 Mieres

Mercado Municipal de Abastos
Plaza del Mercado, 2, 33619 Mieres

Monumento a Teodoro Cuesta
Plaza de la Pasera, s/n, 33600 Mieres

Monumento Internacional al Minero
Plaza la Paz, s/n, 33600 Mieres

Palacio de los Bernardo de Miranda (o Palacio de Arriba)
Cenera, 76, s/n, 33615 Mieres



Palacio de los Cachero Riosa (o Palacio de Abajo)

Cenera, s/n, 33615 Mieres

Palacio de los Marqueses de Camposagrado

Calle Fray Paulino Álvarez, s/n, 33600 Mieres

Palacio de Viade

Caserío Viade, 3, 33615

Palacio del Valletu

Caserío El Valletu, 1, 33615

Palacio del Vizconde de Heredia (o de Villareo)

Villarejo – Santullano, s/n, 33611 Mieres

Santuario de los Mártires Cosme y Damián

Caserío Martires, 1, 33615 Mieres

Otros elementos de interés

Casonas y palacios

- Casa Natal de Aniceto Sela
- Palacio de Figareo

Arquitectura

- Antigua Casa Rectoral de Mieres
- Chalet de Rafael del Riego
- Chalet del Notario Justo Vigil
- El Fuerte
- Palomar de les Cuestes de Baña

Arquitectura religiosa

- Capilla de la Santísima Trinidad
- Iglesia de Santa María de Cuna
- Iglesia de Santa María de Figareo

Esculturas y monumentos

- Escultura de Pepa “La Lechera”
- Estatua de Jesús “El Pirulero”
- Monumento a Goya
- Monumento Marqués de Comillas
- Monumento al Minero Jubilado

Recursos deportivos y recreativos

Patronato Municipal de Deportes

El Ayuntamiento de Mieres crea la figura del **Patronato Municipal de Deportes** como organismo autónomo administrativo, en base a unos primeros estatutos creados en 1990, que fueron modificados posteriormente en 1996.

Como organismo dependiente del Ayuntamiento, tiene encomendada entre otras las funciones de fomentar el desarrollo de las actividades deportivas en el concejo, así como gestionar el uso de las instalaciones deportivas públicas.

Instalaciones deportivas

1. Piscina Municipal Vega d’Arriba

Espacios útiles al deporte:

Vaso. Dimensiones: 25,02×16,67 m.

Salas especializadas:

- Sauna
- Sala de musculación: de 248,05 m².
- Sala polivalente 1
- Sala polivalente 2: de 80,91 m².
- Sala polivalente 3: de 80,91 m².
- Sala polivalente 4:

Espacios auxiliares a los deportistas:

- Vestuarios deportistas: cuatro

Vestuarios árbitros:

- Botiquín
- Aseos

Espacios auxiliares a los espectadores:

- Graderíos
- Servicios

2. Polideportivos

- Polideportivo de Oñón
- Polideportivo de Returbiu
- Polideportivo de Turón
- Polideportivo de Figaredo
- Polideportivo Mieres-Sur
- Pistas exteriores de tenis del Polideportivo Mieres-Sur
- Pistas de tenis Pabellón cubierto “La Riquela”.

Rutas BTT

Anillo ciclista de la Montaña Central GR – 208

Concejo de Mieres

Circuito de la Sierra de Navaliego BTT MI-5

Mieres del Camín, Turón, Entrerríos, Urbiés, Cruce, La Colladiella, Campa Cimera, Texu, La Güeria, La Molinera, Entrerríos, Turón, Mieres del Camín

Circuito de San Xusto BTT MI-4

Mieres del Camín, Turón, Entrerríos, Urbiés, El Cruce, Alto la Faya, Campa les Abeyes, San Xusto, La Realdana, Mieres del Camín

Circuito del Cordal de Rozamayor BTT MI-3

Mieres del Camín, Turón, Entrerríos, Urbiés, El Cruce, El Alto La Faya, La Campa Les Abeyes, La Cerecina, Rozamayor, Tablao, Cuarteles de Mariana, Mieres del Camín



Circuito Monte La Teyerona BTT MI-6

Mieres del Camín, La Matiná, Estayes, Canturreundu, Prau Cimeru, La Vega, Mieres del Camín

Circuito por el Mayáu Porrín BTT MI-2

Mieres del Camín, Turón, Entrerríos, Urbiés, Alto La Faya, Campa Les Abeyes, La Cerecina, Mayáu Porrín, El Cau, Santu Miano, Mieres del Camín

Circuito por El Padrún y Baña BTT MI-1

Mieres del Camín, La Peña, El Padrún, Valmurián, Baña, Mieres del Camín

Recursos de ocio y tiempo libre

Rutas de senderismo

Ruta Cordal de Urbiés P.R. AS-34

La L.lera, El L.leu, L'Artusu, San Xusto, Campa Urbiés, Urbiés, La Vegona, La L.lera

Ruta de Castañir P.R. AS-188

Los Barracones, Candanal, San Pedro, Ablaneo, Senda Verde El Valle Turón, Los Barracones

Ruta de San Xusto P.R. AS-189

Pozu San José, Santa Bárbara, San Xusto, Armiel.lo, Fortuna, Pozu San José

Ruta del Ferrocarril de Baltasara

Requexu, Güeria San Xuan, Returbiu

Ruta del Llosoriu P.R. AS-38

Polígono de Gonzalín, Ribono, Campa Roíles, Rañaóriu, Pozabal, La Pandiel.la, El Coxal, Paxío, Espineo, Polígono de Gonzalín



Ruta del Valle Miñera P.R. AS-193

La Peña, L'Arzolá, La Vara, Les Cruces, Campa del Trave, La Peña

Ruta Paseo del río Caudal P.R. AS-100

Uxo, Ricastro, Santuyano, El Pedroso, El Praón, El Requexéu, La Fonda, Polígono de Gonzalín, Apeadero, El Norte, Los Pares, Sueros, Ablaña

Ruta Sierra de Diego S.L. AS-2

Uxo, Villar, Ningüilbu, Casares, Uriendes, Uxo

Ruta Vía de la Plata GR-100

Concejo de Mieres

Senda de Los Caseríos y Las Brañas Turonesas P.R. AS-35

Enverniego, Ablaneo, Fresneo, Vega Espines, El Colláu, La Yana'l Pumar, Villandio, Enverniego

Senda Valle Lloreo P.R. AS-36

Lloreo, La Llosa Alfonso, Colláu Plano, Colláu Pando, Garcillero, Tablao, Vega San Pedro, Lloreo

Senda Verde Bustiello – Sovilla

Bustiello, Sovilla

Senda Verde de La Peña S.L Mi-10

Barrio de La Peña, Barrio de Oñón, Barrio de La Peña

Senda Verde de Lloreo

La Perea, Lloreo, La Vega San Pedro

Senda Verde de Turón P.R. AS -100.1

Figareo, La Cuadriella, Inverniego, La Puente Villandio, La Molinera

Senda Verde Figareo – La Veguina

Figareo, La Veguina

Sendero El Valle de Cuna P.R. AS-39

Cenera, Foz, El Pandiillu, Alto la Segá, Campa Tíu Vicente, Villar, Cenera



Sierra de Llagos S.L. AS-1

Baíña, Rozaes, Cantu Llagos, Valmurián, Baíña

Sierra de Navaliego P.R. AS-33

Entrerríos, La Molinera, Mayáu Carril, Navaliego, Campa Címera, El Sellón, Güeria de Urbiés, El Pedreru, El Pindal, Entrerríos

Áreas recreativas

Área recreativa de Bustiello

Calle Sta. Barbara, 28, 33612 Mieres

Área recreativa de Lloreo

Caserio Vallin, 1, 33650, Asturias

Área recreativa El Cantu

Cenera, 96, 33615, Asturias, España

Área recreativa El Carbayón

MI-10, 5, 33683 Mieres

Área recreativa La Cabana

MI-5, 33610 Mieres, Asturias

Área recreativa La Col.ladiel.la

Lugar Colladiella, 1, 33610, Mieres

Área recreativa La Teyerona

33616 Mieres

Área recreativa Rozamayor

Aldea Carbonero, 12, 33619, Mieres



Asociacionismo e iniciativas ciudadanas que guardan relación con la población infantil y adolescente.

- 1-Asociación Juvenil “Club de Rol la Forja”.**
- 2-Asociación “Club Juvenil Camín”:** deficientes Psíquicos
- 3-Juventudes Socialistas:**
- 4-Juventud de Izquierda Unida**
- 5-Nuevas Generaciones P.P.**
- 6-Juventud Comisiones Obreras**
- 7-Plataforma Juvenil por la Defensa del Valle.** (Turón)
- 8-Cruz Roja Juventud.**
- 9-Asociacion Juvenil “El Parque”.** (La Rebollada)
- 10-Norte Joven.**
- 11-Asociación Juvenil “La Corripa”.** (Santa Cruz)
- 12-Cáritas(Juventud)**
- 13-Asociación de Jóvenes Ganaderos del Monte Llosorio.**

Información cualitativa aportada por distintos actores del municipio

Por parte de niños/as y adolescentes aportan ideas en cuanto al desarrollo del Plan de Infancia y la puesta en marcha de actividades. Contribuyen y han contribuido a través del grupo de participación Infantil y Adolescente que se ha autodenominado “L@s Caudalin@s”. Además de su participación en los programas que conjuntamente se llevan a cabo con los centros de enseñanza: Cine en la Enseñanza, actividades pedagógicas relacionadas con el teatro, colonias urbanas, el programa “conoce Mieres de forma saludable”, etc

Por lo que se refiere a la población adulta su principal contribución ha sido favorecer la participación de los niños/as y la aprobación de un Plan de Infancia y Adolescencia para el Municipio de Mieres.

APORTACIONES AL PLAN.

- Aportaciones de los agentes sociales.

Aportación de ideas y favorecer con su aprobación la participación de los/as más jóvenes. Favorecer la difusión de actividades y colaborar con la puesta en marcha de programas destinados a favorecer a la población infante y adolescente de Mieres, tanto desde el sector público como privado.

- Aportaciones de los niños, niñas y adolescentes.

Los niños y niñas han sido quienes han aportado su punto de vista sobre la marcha del municipio y las medidas que ellos/as propondrían para mejorar determinadas situaciones a través del grupo de participación y del Consejo de Infancia y Adolescencia.

PARTE VALORATIVA

Mieres se encuentra actualmente en una fase de declive económico debido a la escasez de empleo que redundará en perjuicio del resto de áreas de funcionamiento comunitario, y que genera un envejecimiento de la población y la falta de arraigo, ya que la población ha debido abandonar la zona en busca de un empleo estable que permita una mínima calidad de vida. Al perder población, Mieres ha perdido recursos al convertirse en Ayuntamiento de segunda por el número de personas censadas, menor de 50.000 habitantes, por lo que los provenientes del Estado ha disminuido respecto a los años '90 en los que la población aún superaba ese límite. Sin embargo Mieres dispone de un potencial que no ha sido explorado ni explotado, como puede ser la arqueología industrial, el turismo y su ubicación y fácil acceso desde cualquier lugar de Asturias y del resto de la Península, además de su importante oferta educativa que permite estudiar desde los 0 hasta cualquier edad, cuenta con un amplio abanico de Formación Profesional de todos los niveles y con una infraestructura universitaria moderna y amplia

Debilidades y amenazas

- *Mieres cuenta con un crecimiento vegetativo negativo, lo que no favorece el aumento de población y la generación de servicios destinados a la población más joven.
- *Pocas oportunidades de empleo ligadas a la ausencia de iniciativa privada y emprendedora.
- *Pocos recursos económicos de carácter público al haber descenso de población
- *Muchos locales e infraestructuras sin utilizar.
- *Éxodo poblacional a otros núcleos con más posibilidades de crecimiento económico



Fortalezas

*Mieres dispone de una oferta educativa que abarca desde los 0 años hasta la etapa universitaria.

*Bajo nivel de criminalidad

*La distancia permite el acceso a casi todos los servicios a pié, y si no es así el transporte público es frecuente, tanto entre las zonas del Concejo, como con otras zonas de la Comunidad Autónoma.

*Una interesante oferta turística y cultural.

*Muchas instalaciones deportivas gratuitas y servicios municipales de ocio en periodos estivales que favorecen la conciliación familiar .

CONCLUSIONES

Mierces se encuentra en una situación difícil dada su situación económica y la escasez de fuentes de empleo que condiciona la expansión demográfica, lo que no favorece el incremento de la natalidad y genera envejecimiento de la población. Por lo que se refiere a la población menor de 18 años los principales retos planteados son:

- Favorecer las condiciones para asegurar el arraigo de la población.
- Inculcar en los y las menores la importancia de la participación para que no se pierda cuanto aún queda en el municipio y que supone su propio futuro.
- Fomentar la participación de padres y madres en todo cuanto les compete como tales para que ellos sean quienes inciten a sus hijos e hijas a involucrarse en la comunidad de Mierces.

Retos

- *Incrementar el nivel de participación de toda la ciudadanía.
- *Mantener las estructuras ya existentes.
- *Mantener los servicios de atención a la ciudadanía.
- *Detener el éxodo poblacional.
- *Incrementar la maternidad/paternidad

Así pues la prioridad es frenar el éxodo poblacional favoreciendo las condiciones para el arraigo y permanencia de las familias mediante la puesta en marcha de servicios públicos que favorezcan el apoyo a esta institución y el mantenimiento de los existentes.

Otra de las prioridades es el fomento de la formación de padres y madres mediante escuelas de padres/madres que abarquen todos los aspectos que inciden en la vida diaria: hábitos de salud, aprendizaje de formas de participación, campañas de visibilidad de las potencialidades del Concejo para que sean los propios mierceses los mejores valedores de su territorio. Ofrecer desde el Ayuntamiento cuanto sea necesario para fomentar la participación infantil y adolescente para que ellos y ellas adquieran conciencia de su importancia y de que han de ser los artífices de su futuro, y se percaten de todo lo positivo que les rodea y deben conservar.

Objetivos a corto y medio plazo para la mejora del bienestar y de los derechos de la infancia y la adolescencia en el municipio.

- *Mantener los servicios y atenciones a la ciudadanía tales como ayudas a la compra de libros y/o material escolar destinadas a Educación Infantil y las ayudas a las familias en riesgo de exclusión por ejemplo.
- *Crear un nuevo grado universitario para el Campus de Mieres.
- *Fomentar la participación infantil y adolescente.
- *A medio plazo Mieres debe incrementar el nivel de visitantes que generan riqueza en el Concejo
- *Mantener todos los centros educativos existentes.
- *Implantar el servicio de desayuno en los centro de Infantil y Primaria.