

RESISTENCIA EXTREMA Y DIGNIDAD ÁSPERA

POLIDEPORTIVO DE OÑÓN. MIERES

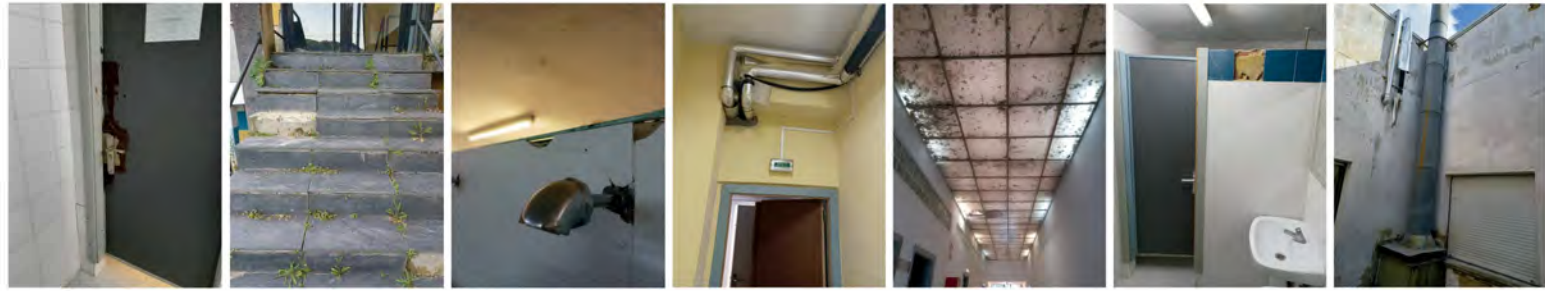
LOCALIZACIÓN

REFERENCIA CATASTRAL: 4930192TN7942N0001IU
 LOCALIZACIÓN: Calle Oñón, nº 37, Mieres, Asturias
 USO ACTUAL: Deportivo

Mieres se llama del camino porque por aquí llevan discurriendo, desde siempre, la mayoría de las vías de comunicación entre la meseta y Asturias. Es una pequeña ciudad industrial, de casi cuarenta mil habitantes, caracterizada por la minería y la actividad siderúrgica. Tiene la única mina de carbón activa en España. Una identidad rural, minera, urbana y culturalmente activa que camina entre su legado natural y cultural. Particularmente, existe un patrimonio industrial muy variado con elementos que forman parte de un paisaje integrado que no desvanece: tolvas, bocaminas, vías de ferrocarril, puentes metálicos, estaciones y chimeneas. En el terreno de la edificación, viviendas obreras, escuelas, talleres y economatos han formado por casi dos siglos el entorno de la vida cotidiana. Algunos exponentes son el poblado obrero de Bustiello o la nave de Sovilla, magníficamente reformada y en uso.

Es en este escenario donde se habita el edificio que nos ocupa, "El Polideportivo Municipal de Oñón".

DESCRIPCIÓN DEL ESTADO ACTUAL

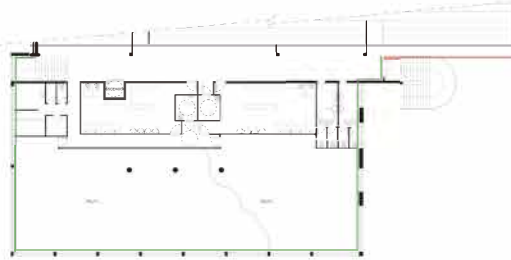
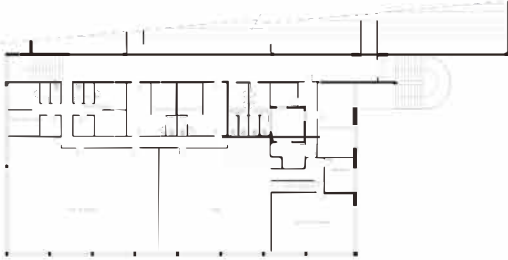


Este esforzado habitante lleva dando servicio diario a los miereses más de cincuenta años. Y los que le quedan, puesto que la misma población está reclamando con fuerza su mejora y habilitación; lógicamente se encuentra deteriorado por la edad.

Fue construido a finales de la década de los sesenta, época álgida de la arquitectura brutalista (bétón brut) a la que pertenece el cuerpo principal del edificio. La piel del edificio principal la forman los vidrios y el hormigón visto, que conserva la textura de las tablas de madera que le dieron forma. Esta arquitectura sigue conviniendo armoniosamente con Mieres y haciendo guiños a la familia a la que pertenece. En todas sus variantes, desde Le Corbusier al brutalismo ruso. Por respeto a lo anterior y a esta larga vida, tratamos de restringir la intervención en el aspecto estético de este cuerpo. Esta es la directriz que marca la calidad del proyecto.

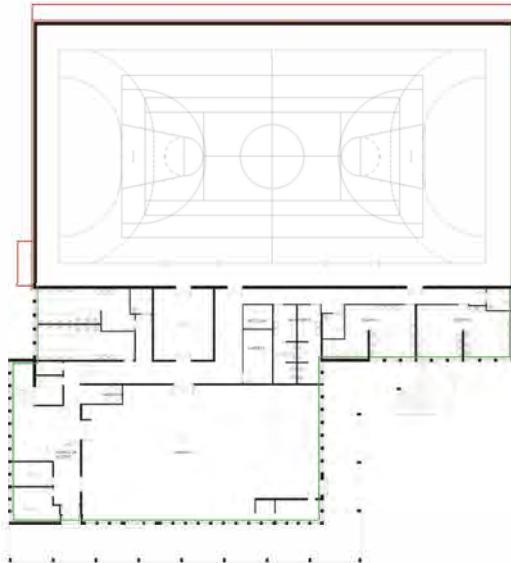
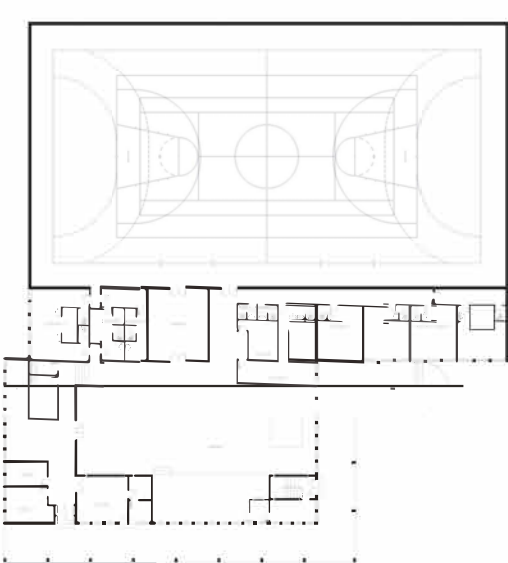
ACTUAL: PLANTA PRIMERA 1:500

REFORMADO: PLANTA PRIMERA 1:500

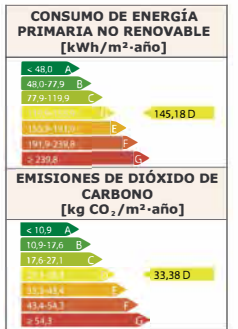


ACTUAL: PLANTA BAJA 1:500

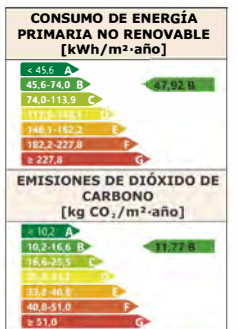
REFORMADO: PLANTA BAJA 1:500



CALIFICACIÓN DEL ESTADO ACTUAL



CALIFICACIÓN DEL ESTADO REFORMADO



RESISTENCIA EXTREMA Y DIGNIDAD ÁSPERA

POLIDEPORTIVO DE OÑÓN. MIERES

Anexo al edificio principal se encuentra la pista polideportiva en estado más bruto que el anterior. Un edificio de gran volumen y literalmente pegado al principal, que rebasa a este un 226% en superficie y un 300% en volumen. Es el lugar de encuentro de los partidos, con sus graderíos, a los cuales se accede desde el edificio principal. El primer edificio da el recibimiento por el acceso principal de la calle Oñón, quedando detrás el gran volumen del segundo. Sin embargo, es visible a gran distancia.

La intervención es integral como integral es el deterioro. Los espacios interiores no atienden a las necesidades actuales ni a la normativa, especialmente las carencias de accesibilidad. A su vez, la mejora en eficiencia energética se va a traducir de manera directa en el bienestar de los usuarios. Las dependencias interiores requieren su renovación total, con cambio completo de superficies, creando espacios más diáfanos, funcionales y accesibles.

El objetivo final de la intervención es dar una inyección de vida al edificio para que siga albergando a sus usuarios de manera adaptada a los estándares de las directivas europeas; de manera que todo, incluida la innovación, gira en torno a la durabilidad.



RESISTENCIA EXTREMA Y DIGNIDAD ÁSPERA

POLIDEPORTIVO DE OÑÓN. MIERES

La envolvente del edificio se va a tratar de forma completa. En primer lugar las cubiertas, dotándolas de gran aislamiento. Este cambio permitirá también generar una superficie de madera en el techo de la pista deportiva que proporcionará cualidades que se echan de menos en el confort de los usuarios actuales. Por ejemplo, el problema que padecen con el rebote de la reverberación acústica. Se prevén, por si fuesen necesarios para acabar con este problema, bastidores con algodón acústicamente absorbente.

Los paramentos verticales de la envolvente se resuelven de manera distinta en los dos volúmenes. En el primero de hormigón visto, por respeto al edificio, se interviene por el interior. En el segundo, de la pista polideportiva y con apenas huecos, se interviene por el exterior y se aumentan los huecos. En ambos se eliminan los cinturones perimetrales de chapa, reduciendo así las pérdidas térmicas.

La ventilación forzada prevista que haga funcionar hasta seis, u ocho en estado máximo, renovaciones por hora, acompañada de la eficiencia térmica de las envolventes, materiales higroscópicos y fonoabsorbentes, optimizarán el espacio para la práctica de deporte. En la misma línea, la digitalización ayudará al control de las nuevas instalaciones, térmica e iluminación, como al sombreado y apertura de elementos inaccesibles, como los grandes lucernarios practicados en la pista polideportiva. Actualmente estos lucernarios son de policarbonato y presentan serias deficiencias, pero a su vez siempre han demostrado su utilidad permitiendo el paso de la luz. Se trata de hacerlos más durables y motorizados, para que se sume la utilidad del paso del aire y se cree una ventilación natural en la zona (pista polideportiva) que no dispondrá de ventilación forzada.

En cuanto a las instalaciones, la demanda de refrigeración es reducida y se acompaña de la posibilidad de aperturas a exterior por carpinterías o lucernarios practicables, de manera que no se apoyará esta demanda en una refrigeración mecánica. Sí se necesita atender la demanda de calefacción y renovar su distribución por radiadores de cara al futuro. El municipio tiene un plan de conexión a una red de geotermia a medio plazo, consideraciones que son tenidas en cuenta en la presente solicitud. De tal manera, en el presente proyecto no se actuará en la generación pero sí se deja prevista la distribución por radiadores, siendo los actuales inservibles. También una instalación de paneles fotovoltaicos, albergados en la gran cubierta del pabellón, ayudará a reducir los consumos.

Como se señaló anteriormente, la intervención interior es total. Se crea un edificio accesible donde no lo era con plenitud. Espacios, aperturas y hasta un ascensor que ahora facilita el desplazamiento vertical accesible, aseos y vestuarios, mostradores, gradas, tornos y accesos, señalización TEA, son todos ellos elementos ahora adaptados. Como no puede ser de otra manera, las distribuciones de las instalaciones se han de ejecutar de nuevo. Algunos elementos que han formado parte del continente, como la escalera exterior, se restauran y mejoran eliminando huecos.

En definitiva tratamos de revitalizar un edificio con el respeto que innegablemente merece debido, entre otras cuestiones, a sus años de servicio.

#